



Vestiaire

N°27 – Février 2012

Je tenais, tout d'abord, à vous adresser plein de bonnes choses pour cette année 2012.

Avant tout, je souhaite un prompt rétablissement à nos différents blessés et qu'ils reviennent vite sur les terrains, pratiquer notre passion du basket.

A la sortie des fêtes, cette saison reprend par les matchs retours. Votre attention doit être encore plus soutenue sur vos rencontres. Vous devez en effet mettre un accent particulier sur le contexte de vos désignations et leur préparation. Avant votre déplacement, le résultat du match aller ne peut être ignoré. Le goal-average est un élément essentiel pour une montée ou un maintien et certaines rencontres, même avec de l'écart, vont garder le même niveau d'intensité. En aucun cas, vous ne devez être surpris.

D'autre part, nous accusons encore réception d'indisponibilités de dernière minute qui auraient pu être évitées par anticipation (planning de rencontre oublié, évènements familiaux ou professionnels de longue date ...). Merci de respecter les acteurs à votre service.

Ce Vestiaire, enfin, est également l'occasion de présenter certaines personnes qui œuvrent pour la CRAMC au quotidien : Edwin, Bastien et également Thomas en charge du suivi des nouveaux.

A bientôt sur les terrains.

Ambroise HUMEAU

Contact

Ambroise HUMEAU

Président

06.15.47.01.84 / cramc@liguebasket.com

Gilles DUMONT

Rédacteur en chef

06.09.66.38.40 / gdumont@liguebasket.com

Ne perdons pas notre triple A A A

Ce sujet d'actualité brûlant dans le milieu économique est avant tout associé à l'image liée à la notation et comment l'entreprise ou le pays est perçu selon différents critères. Ce n'est pas forcément le sujet de cette rubrique.

Nous parlerons plutôt de notre triple A :

Anticiper : Appeler son collègue dans la semaine et valider le lieu de la rencontre. (Un cas rencontré de nouveau depuis 2 semaines).

Assumer : ses décisions, ses choix, ses erreurs et écouter ce que l'autre peut apporter.

Associer : son collègue aux interrogations, aux décisions, à sa propre expérience.

Le triple A à bannir :

Abuser : ne pas prévenir, arriver 5 minutes avant le début d'une rencontre, d'autorité, de comportements irrespectueux...

Assaillir : les acteurs d'un avertissement sans appliquer, de coups de sifflets inventés, ...

S'Abstenir : de partager un bon moment d'après-match avec son collègue, de reporter sur la feuille de marque les procédures administratives, d'alerter la CRAMC d'incidents ou réclamations survenues...

Restons crédibles.

Ambroise HUMEAU

Une précision..... À cheval !!

Concernant la règle de la remise en jeu dans les 2 dernières minutes lorsque l'équipe qui contrôle le ballon dans sa zone arrière prend un temps mort.

Pour le championnat régional, il n'existe pas de nouvelles dispositions pour le moment à savoir dans cette situation, la remise en jeu doit se faire ligne médiane avec un pied de part et d'autre de la ligne.

Notez le bien

A la rencontre de ... Ludovic ROBIN



Présente-toi et indique-nous ton parcours basket en quelques mots
Ludovic, mais tout le monde m'appelle Ludo et je suis même choqué quand on m'appelle Ludovic !!!! Donc Ludo c'est très bien.

Mon parcours basket est bizarre, simple !! A la base, je suis footballeur (personne n'est parfait ! lol) et je suis arrivé au basket par ma petite amie qui joue au Pays d'Ancenis Basket. C'est après une blessure que j'ai décidé d'arrêter le foot et je me suis intégré dans le basket par hasard dans une soirée où le coach de l'équipe garçon à ce moment-là me demande si je voulais être son assistant en région. Et moi ne sachant pas dans quoi je m'engageais, j'ai dit "OUI". Tout est parti de là et j'ai appris les règles (la base !) ensuite les fondamentaux sur le terrain. Et je suis rentré dans le conseil d'administration du club.

Comment t'est venue l'idée de devenir OTM ?

Quand j'ai tournée la page coaching je voulais faire quelque chose qui pouvait servir au club donc je me suis dit "OTM". J'aime bien voir les matchs du championnat de France dans cette fonction je peux allier plaisir et le service à mon club. Et depuis cette année j'ai mis en place une formation initiale dans mon club.

Quelles sont pour toi les qualités pour devenir OTM ?

Aimer le basket, aimer le contact car chaque samedi on rencontre des personnes différentes, Rigueur, Concentration

Quelle est ton ambition pour les semaines, les mois et les années à venir en tant qu'OTM ?

Pour l'instant, je continue d'apprendre et j'écoute les remarques de mes collègues chaque samedi soir et ensuite si je suis capable de faire du haut niveau je le ferai. Dans mon club, je veux apporter mes connaissances et suivre les jeunes que j'ai en formation pour voir comment ça se passe dans les salles.

Que dirais-tu à un jeune qui voudrait se lancer dans la formation d'OTM ?

Un peu de travail (même si moi je n'ai pas fait grand-chose !) le plaisir de faire quelque chose tout en assistant à des matchs intéressants.

Ta conclusion

Pour l'instant très content d'avoir suivi la formation et j'ai pu apprendre grâce à la disponibilité de nombreuses personnes que je remercie. Et à bientôt à tous les OTM et les futurs OTM dans les salles.

PFL ARBITRES

Afin d'assurer la formation continue des officiels, vous trouverez ci-dessous les dates de PFL. Comme indiqué lors du rassemblement des officiels de septembre, il aura lieu les 3 et 10/02/2012. Ce moment d'échange sera l'occasion d'aborder le code de jeu et les consignes vidéo de mi-saison.

Chaque officiel devra obligatoirement y participer.

Pendant si pour des raisons professionnelles ou autres, vous ne pouvez y assister vous voudrez bien nous l'indiquer par courrier ou mail adressé à la Ligue avec un justificatif. Nous vous rappelons que vous pouvez assister à un PFL en dehors de votre département d'origine. Nous comptons sur votre présence à cette soirée de formation.



PFL - Saison 2011-2012

COMITE 44 - NANTES	COMITE 44 - PORNIC	COMITE 49
HUMEAU Ambroise	BREMAUD Frédéric - JOUNIER Franck	MERAUD Laurene - FIEVET François
06.15.47.01.84.	06.42.24.59.01. - 06.63.02.83.62.	06.26.28.00.31. - 06.77.55.26.51.
VENDREDI 10 FEVRIER 2012 de 20 h 00 à 22 h 00	VENDREDI 3 FEVRIER 2012 de 20 h 00 à 22 h 00	VENDREDI 10 FEVRIER 2012 de 20 h 00 à 22 h 00
COMITE DE LA LOIRE ATLANTIQUE	COMPLEXE SPORTIF DU VAL ST MARTIN	COMITE DU MAINE ET LOIRE
5 rue Christophe Colomb	Route Bleue	139 rue des Ponts de Cé
STE LUCE SUR LOIRE	PORNIC	ANGERS
COMITE 53	COMITE 72	COMITE 85
SERRAND Thomas - DUVEAU Aurélien	BRUNET Grégoire	BARBAUD Pascal - THIRAULT Grégory
06.70.54.03.52. - 06.33.60.63.22.	06.63.41.31.20.	06.19.10.59.56. - 06.58.44.00.41.
VENDREDI 3 FEVRIER 2012 de 20 h 00 à 22 h 00	VENDREDI 10 FEVRIER 2012 de 20 h 00 à 22 h 00	VENDREDI 3 FEVRIER 2012 de 20 h 00 à 22 h 00
CREF DE LAVAL	MAISON DES SPORTS	COMITE DE LA VENDEE - Maison des Sports
109 avenue Pierre de Coubertin Salle Séoul	32 rue Paul Courboulay salle 2ème étage	202 bd Aristide Briand Salle Bocage - 2ème étage
LAVAL	LE MANS	LA ROCHE SUR YON

**LES ABSENCES DOIVENT ETRE JUSTIFIEES
PAR COURRIER A LA CRAMC**

Faisons connaissance Avec Thomas SERRAND



Age, Famille, Profession, etc...

22 ans, en couple, étudiant en droit à Rennes (M1 carrières judiciaires).

Basket

Après un parcours de joueur en département, mon intérêt pour l'arbitrage est né au cours d'un match de cadet en tant que joueur où cette fonction a eu un rôle majeur dans le résultat de la rencontre.

Suite à ce match je me suis renseigné pour intégrer la formation d'arbitre départemental et j'ai fait ma première saison en 2006-2007 en tant qu'arbitre stagiaire tout en continuant à jouer parallèlement.

Après l'obtention de mon premier diplôme d'arbitre fin 2007, année du bac et du permis de conduire également, j'ai commencé à m'investir de manière croissante dans l'arbitrage afin de progresser au plus vite. Après une seconde saison en département, j'ai accédé au niveau régional pendant 2 saisons avant d'intégrer le groupe CF3 la saison dernière et le championnat de France senior cette saison faisant toujours croître la passion.

Parallèlement, après avoir acquis les bases de l'arbitrage je me suis très vite intéressé à l'encadrement de stage et de l'école d'arbitrage dans mon club puis à la gestion du groupe d'arbitres au sein de la CDAMC et maintenant de la CRAMC également concernant le groupe des nouveaux arbitres régions.

Loisirs

Le basket, les soirées entre amis, le cinéma, bricoler pendant les vacances.

Passions

Outre le basket, l'étude des sciences sociales, des rapports entre individus dans la société et le droit pénal, le milieu carcéral.

Mais aussi la montagne et toutes ses activités...

Musique

Goûts assez variés mais principalement la nouvelle scène française : Cali, Miossec, Vincent Delerm, Marie Cherrier, Thomas Dutronc...

Film

Les policiers, thrillers généralement et plus précisément les longs métrages et séries d'Olivier Marchal (36 quai des orfèvres, MR73, Les Lyonnais, Braquo...).

Mais aussi les films de société : plus récemment, Polisse de Maïwenn et Présumé Coupable.

Devise

Respecter ses engagements !

Faisons connaissance Avec Thomas SERRAND Suite

Un souvenir mémorable dans le monde du basket

De ma modeste expérience il y en a déjà beaucoup, surtout les rencontres dans des salles combles par conséquent peut-être la finale du tournoi de la Mie-Câline il y a 2 ans.

Livre

Pas tellement de fiction, surtout de la sociologie (La force de l'ordre de Didier Fassin...)

Un projet

Des projets... Progresser dans l'arbitrage, terminer mes études universitaires par le concours d'entrée à l'école d'avocat, voyager...

Qualité

Perfectionniste, exigeant.

Défaut

Trop bavard !

Libre à toi... / Le mot de la fin

J'en ai déjà assez dit ! Au plaisir de vous rencontrer sur les terrains ou ailleurs...

Bon à savoir

Nous vous rappelons qu'en cas de non présentation de licence (ou de son double) aucun numéro ne doit figurer dans la case licence mais la signature du joueur n'ayant pas présenté sa licence ou son double. Enfin, il faut indiquer le motif " non présentation de licences " dans la case réserves " et faire signer les 2 arbitres et 2 capitaines " .

Faisons connaissance Avec Bastien BRICARD

Age, Famille, Profession, etc...

Bonjour,

Âgé de 21 ans, actuellement étudiant au CFA de la Joliverie en BTS Industrialisation de Produits Mécaniques en alternance je pratique donc à travers cette formation la fonction de Tourneur, Fraiseur.

Basket

Joueur en RM3 à la Saint Rogatien Nantes et arbitre pour ce même club. Je suis joueur depuis l'âge de 5 ans et arbitre depuis 5 ans. J'arbitre actuellement en Championnat de France Jeunes, je fais également partie de mon Comité, je suis responsable des écoles d'arbitrages du 44.

Depuis cette année, j'ai intégré la CRAMC, avec mon ami Edwin BODET, avec qui je forme une bonne paire ! Nous faisons de la gestion administrative.

Loisirs

Rencontres, être dans le monde associatif. Parfois, on prend plus de plaisir à faire quelque chose bénévolement qu'en étant payé.

J'aime être avec mes ami(e)s

Passions

Le monde hippique

Musique

J'écoute toutes sortes de musiques sauf du hard-rock et métal !



Film

D'actualité je dirais « Intouchables » mais sinon je dirais Coach Carter toujours dans le monde du basket excusez moi !

Devise

« Seul le travail paye »

Un souvenir mémorable dans le monde du basket

Une finale à la Mie Câline lorsque je prends une faute offensive toute la salle me siffle et lors de ma gestuelle j'ai des frissons car je sais que ces sifflets ne sont que pour moi environ 3000 personnes. De plus je sais que ma décision était la bonne ! Juste le kiff !!!!!

Livre

« Insoumis » de Christophe Soumillon

Un projet

Atteindre le Haut Niveau dans l'arbitrage.

Qualité

Toujours à l'écoute, attentif, généreux

Défaut

Trop perfectionniste

Libre à toi... / Le mot de la fin

Bonne fin de saison à tous et surtout prenez du plaisir sur les terrains.



CRAMC - Correction Travail continu Saison 2011 - 2012

Consigne :

- Cocher la bonne réponse,
 - Lorsque la réponse cochée est **Non** ou **Faux**, indiquer la bonne réponse sur la feuille annexe.
1. A la reprise de la seconde mi-temps, l'équipe B se présente à 6 joueurs sur le terrain. L'arbitre s'aperçoit qu'il y a 6 joueurs sur le terrain après la REJ. L'arbitre doit-il infliger une faute technique à l'entraîneur B ?
 VRAI FAUX
 2. A11 pénètre avec le ballon vers le panier et fait un double pas. Il tire, une fois que le ballon a quitté ses mains, il percute son défenseur. L'arbitre sifflera une faute offensive.
 VRAI **FAUX**
 3. A4 détient un ballon vivant dans sa zone arrière depuis 4 secondes. Il reste 20 secondes sur la possession de l'équipe A. Voulant faire une passe à A10 en zone arrière. B15 chasse le ballon qui sort directement en touche. Suite à cette intervention le coach de l'équipe B demande un TM. Après ce TM, l'équipe A bénéficiera d'une nouvelle période de 8 secondes pour monter le ballon en zone avant.
 VRAI **FAUX**
 4. A4 et B5 tiennent fermement le ballon depuis 2 secondes. A4 met le pied en touche. A4 est responsable de cette violation donc la réparation sera une REJ pour l'équipe B.
 VRAI **FAUX**
 5. A4 victime d'une faute antisportive est blessé et doit quitter le terrain. Son remplaçant A8 tire les LF. L'entraîneur A demande un TM à l'issue des LF et avant la REJ. A4 soigné durant ce TM demande à revenir en jeu à la place d'A8. Ce remplacement doit être accordé.
 VRAI **FAUX**
 6. A8 contrôle un ballon en l'air, retombe sur un pied, saute sur ce pied et retombe simultanément avec les 2 pieds. Cette action est-elle légale ?
 VRAI FAUX
 7. A8 qui tirait au panier est victime d'une faute de B9. Le ballon rebondit sur l'anneau et est chassé par B10. L'arbitre qui donne 2LF à A8 a fait une bonne application du règlement.
 OUI NON
 8. Alors qu'il reste 6 secondes dans la 2ème mi-temps, A7 tente un tir à 3 pts de très loin. Alors que le ballon est en l'air, le signal de fin de temps de jeu retentit. Manquant de puissance, le ballon touche le sol mais retombe, suite au rebond, dans le panier. L'arbitre doit accorder ces 3 pts.
 VRAI **FAUX**
 9. L'arbitre inflige une FT à A5. Suite à cette faute T, le coach B fait sortir 4 joueurs sur 5. Les LF seront tirés seulement par le joueur qui est resté sur le terrain ?
 VRAI **FAUX**
 10. Le contrôle d'équipe continue lorsque le ballon est passé entre les coéquipiers
 VRAI FAUX



CRAMC - Correction Travail continu Saison 2011 - 2012

- Q : 1
Art : 38 (38.1.5)
Justification :
Si une infraction est découverte après que le ballon devient vivant, le jeu doit être arrêté et une faute technique infligée.
- Q : 2
Art : 15
Justification :
Le contrôle de l'équipe prend fin lorsque le ballon a quitté la ou les main(s) du joueur lors d'un tir au panier ou d'un lancer franc.
- Q : 3
Art : 28.1.3
Justification :
La même période de huit (8) secondes continuera à partir du temps qui restait lorsque la même équipe qui contrôlait auparavant le ballon doit le remettre en jeu dans sa zone arrière en raison de :
- un ballon sorti des limites du terrain
- Q : 4
Art : 12.3
Justification :
Il y a situation d'entre-deux lorsque :
- le ballon devient mort alors qu'aucune équipe n'avait le contrôle du ballon ou n'y avait droit,
- Q : 5
Art : 19.3.4
Justification :
Un joueur qui est devenu remplaçant et le remplaçant qui est devenu joueur ne peut revenir en jeu ou quitter respectivement le terrain de jeu jusqu'à ce que le ballon redevienne mort après une phase de marche du chronomètre de jeu à moins que :
- l'équipe soit réduite à moins de cinq (5) joueurs sur le terrain de jeu,
 - le joueur ayant droit à des lancers francs résultant de la rectification d'une erreur soit sur le banc d'équipe après avoir été légalement remplacé.
- Q : 6
Art : 25.2.1
Justification :
Etablissement du pied de pivot par un joueur qui attrape un ballon vivant sur le terrain de jeu :
si aucun des pieds n'est en contact avec le sol et que le joueur retombe sur un pied, alors ce pied devient le pied de pivot. Si le joueur saute sur ce pied et retombe au sol simultanément avec les deux pieds, alors aucun pied ne peut être pied de pivot.
- Q : 7
Art : 31.2.3
Justification :
Les restrictions quant à empêcher illégalement le ballon d'atteindre le panier, s'appliquent jusqu'à ce que :
- le ballon touche l'anneau.
- Q : 8
Art : 10.4
Justification :
Le ballon ne devient pas mort lorsqu'il est en l'air lors d'un tir au panier et que le signal du chronométreur retentit.
L'article 31.1.1 précise que, lorsque le ballon touche le sol, le tir au panier du terrain se termine. L'exception au ballon mort ne s'applique donc plus.
- Q : 9
Art : 7.9
Justification :
L'entraîneur doit désigner le tireur de lancer franc de son équipe dans tous les cas où le tireur de lancer franc n'est pas déterminé par le règlement. Mais ici il y a 5 joueurs disponibles et non déterminé spécifiquement par le règlement, l'un des 5 peut donc tirer.
- Q : 10
Art : 14.1.2
Justification :
Le contrôle d'équipe **continue** lorsque :
- un joueur de cette équipe contrôle un ballon vivant,
 - le ballon est passé entre les co-équipiers.

Faisons connaissance Avec Edwin BODET

Age, Famille, Profession, etc...

Bonjour,

Agé de 18 ans, je suis actuellement étudiant à Nantes en Terminale Bac Sanitaire et Social, dans l'objectif d'obtenir les concours d'entrée en institut de formation en soins infirmiers.

Basket

Début à Saint Nazaire à l'ASPTT puis Atlantique BC Nazairien ... finalement déménagement à Nantes depuis août dernier en rejoignant la Similienne avec Guillaume Olivaux pour découvrir davantage le rôle d'entraîneur avec les minimes région.

Découverte de l'arbitrage grâce aux camps fédéraux, passage en département, région puis Championnat de France jeunes.

Loisirs

La joie du monde associatif : Responsable des qcm, vidéos, trombinoscopes à la CDAMC 44, Gestion administrative, contrôle de connaissances à la CRAMC dernièrement avec M. Bricard, Responsable des arbitres dans le club de l'ABCN, Arbitrage en Championnat de France, Entraînement et coaching avec les minimes de la Similienne, ...

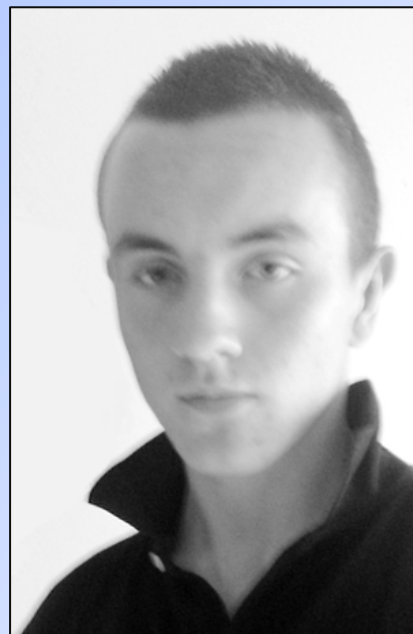
Le basket, un bon loisir non ?

Passions

Une grande passion : l'informatique et l'anglais, de quoi s'occuper des heures. Et les échanges avec l'autre.

Film

Des séries du moment : Dr. House, Grey's Anatomy ...



Devise

"Il n'existe pas de raccourcis pour ce qui en vaut la peine." © Beverly Sills

Un souvenir mémorable dans le monde du basket

De nombreux souvenirs tels que une participation aux tournois internationaux avec l'arbitrage d'une finale Poiré-sur-vie – Pologne.

Un projet

Une ascension dans le haut-niveau pour l'arbitrage. Et bien sûr réussir mes concours d'entrée pour Mars.

Qualité

Généreux

Défaut

Perfectionniste

Libre à toi... / Le mot de la fin :

Bonne fin de saison à tous, à bientôt sur les terrains.

TRAVAIL CONTINU pour les courageux



CRAMC
Travail continu 2
Saison 2011 - 2012

Nom :
Prénom :

Consignes :

- Cocher la bonne réponse, et justifier.

1. L'équipe A contrôle le ballon dans sa zone arrière lorsque A10 et B12, situés en zone avant, sont sanctionnés d'une double faute. La REJ se fera à l'endroit le plus proche de l'infraction.

- VRAI
 FAUX

2. L'équipe A est sanctionné d'une faute antisportive. B10 met ses 2 LF. La table de marque annonce aux arbitres une demande de TM du coach A. Les arbitres doivent ils accorder ce TM ?

- VRAI
 FAUX

3. Les deux entraîneurs ont fait une demande de TM (A puis B). L'équipe A marque un panier à 3 pts dans les 2 dernières minutes du match. Où aura lieu la REJ ?

- REJ Fond
 Ligne Médiane

4. Lors d'un TM, les joueurs doivent revenir sur le terrain au bout de 50 secondes ?

- VRAI
 FAUX

5. Lors d'une contre attaque, le dernier défenseur effectue un contact sur le côté du porteur de balle qui dribble. L'arbitre doit lui infliger une faute simple ?

- VRAI
 FAUX

6. Lors d'une faute, l'arbitre doit obligatoirement désigner par un geste de la main le joueur fautif de celle-ci.

- VRAI
 FAUX

7. Pendant une rencontre un coach est averti par une faute technique. A la fin du match, le coach s'excuse et demande aux arbitres de la retirer de la feuille de marque puisque personne ne s'en apercevra. Peut-on accepter cette demande ?

- VRAI
 FAUX

8. Si un joueur marque délibérément un panier dans son propre panier, c'est une violation et le panier ne compte pas.

- VRAI
 FAUX

9. Sur l'entre-deux initial, les coéquipiers ne peuvent pas occuper des positions adjacentes autour du cercle si un adversaire manifeste le désir de s'intercaler.

- VRAI
 FAUX

10. Un entraîneur peut prendre deux temps-morts dans la 2ème prolongation d'une rencontre.

- VRAI
 FAUX



Tournoi Inter Ligue 98

Le prochain TIL aura lieu à Bessé sur Braye en Sarthe du 24 au 26 février 2012.

A l'occasion de ce TIL, le stage de détection de la Zone Ouest aura lieu en parallèle avec Carole DELAUNE, Ambroise HUMEAU et Daniel HERBLINE comme cadres.

La Ligue sera représentée par les arbitres suivants : Edwin BODET, Nicolas BOURDILLEAU, Bastien BRICARD, François FIEVET,, Grégory THIRAUULT, Charles TOURNIER et Pierre TRIPOTEAU

Carnet rose

Thierry et moi-même sommes très heureux de vous annoncer la naissance de Léa. Elle est née vendredi 16 décembre 2011 à 5 h55. Elle mesure 46 cm et pèse 2.640 kg. Je vous joins deux photos de la petite famille.

Nous allons tous très bien. Nous sommes rentrées toutes les deux de la maternité mardi après-midi. Nous commençons tout gentiment à prendre nos marques à trois dans la maison.

Bisous à tous et à bientôt.
Céline GROLLEAU (ancienne OTM HN des Pays de Loire, CD49).

La CRAMC adresse ses sincères félicitations aux heureux parents.

Calepin

Vendredi 3 et 10 février 2012

PFL voir tableau dans ce numéro

Samedi 9 juin

AG Ligue / Mayenne

Allo CRAMC

La CRAMC se réunit tous les mercredis de 18 h 30 à 20 h 30 à la Ligue

Ligne directe de la CRAMC
Yohann - / 02.51.78.68.79

Ligne du Secrétariat / 02.51.78.85.85